

# ВЕТЕРЕН ПАРК ШТИП

Чиста енергија за одржлива иднина  
во Северна Македонија

**ПЛАН ЗА ОБНОВА НА  
СРЕДСТВАТА ЗА ЖИВОТ  
(ПОСЖ)**



**ЧИСТА И ЗЕЛЕНА ЕНЕРГИЈА,  
ПОДОБРА ИДНИНА.**

# ЗА ПРОЕКТОТ



Ветерен парк Штип е проект за чиста енергија, кој главно ќе се реализира во Општина Штип, со делови во Карбинци и Радовиш.

Со Проектот се предвидуваат до 54 ветерни турбини и се очекува да произведува чиста електрична енергија еквивалентна на потребите на повеќе од 150.000 домови секоја година. Тоа ќе помогне во поддршката на енергетската транзиција на Северна Македонија.

Проектот е планиран да се развива во 3 фази (Штип 1-3):

- Штип 1 ги опфаќа ветерните турбини од 1 до 21, далновод, трафостаница, внатрешните патишта и подземни кабли што ќе ги поврзуваат ветерните турбини на Штип 1.
- Штип 2 ги опфаќа ветерните турбини од 22 до 38, внатрешните патишта и подземни кабли што ќе ги поврзуваат ветерните турбини на Штип 2.
- Штип 3 ги опфаќа ветерните турбини од 39 до 54, внатрешните патишта и подземните кабли што ќе ги поврзат ветерните турбини на Штип 3.

Земјиштето потребно за реализација на проектот вклучува јавни и приватни површини меѓу кои има обработливо земјиште и пасишта. Потребата за привремен пристап до земјиштето неопходно за изведување на градежните активности ќе биде регулирана директно со сопствениците на земјиштето и локалната власт, пред започнување на градежните активности.

Спроведена е Оцена на влијанието врз животната средина и социјалните аспекти (ОВЖССА) за да се обезбеди дека проектот е безбеден за луѓето и за животната средина, и таа ќе биде завршена пред да започнат главните работи. Како дел од ОВЖССА, подготвен е и План за обновување на средства за живот (ПОСЖ), во согласност со фазите на проектот. Ова значи дека активностите за планирање и поддршка поврзани со земјиштето ќе се спроведуваат во фази, во согласност со развојот на проектот. ОВЖССА и ПОСЖ се подготвени од независни локални и меѓународни консултанти.

## План за обновување на средства за живот (ПОСЖ или LRP)

Проектот ќе има потреба од користење на приватно и јавно земјиште, а кое може да биде во употреба или сопственост на локални семејства или заедници. Алказар Енерџи е посветен на обезбедување фер компензација и поддршка со цел да се одржат и, каде што е можно, да се подобрат условите за живот.

Целта на ПОСЖ е да се разбере како проектот може да влијае на земјиштето на луѓето, да воспостави интеракција со оние кои поседуваат и користат земјиште, да се разберат влијанијата од проектот врз средствата за живот, како и да се доведат истите најмалку на ниво како пред почеток на проектот.

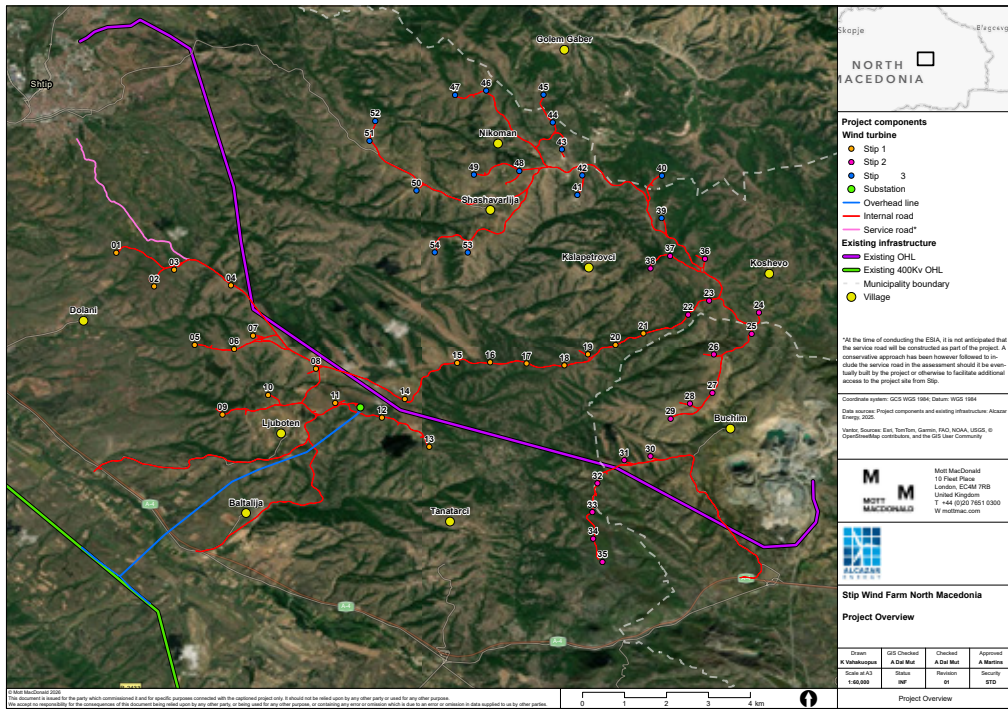
Како дел од оваа активност, тим на истражувачи ги посети домовите на засегнатите домаќинства и заедници со цел обезбедување релевантни информации за правилно управување со процесот на обезбедување на земјиште потребно за Проектот и обнова на средствата за живот на засегнатите лица. Прибирањето податоци вклучуваше интервјуа со засегнати домаќинства, 7 дневна обиколка на засегнатите локации, групни дискусии и разговори со претседателите на месните заедници.

## ПОСЖ документот, е достапен за консултации и прибирање на повратни информации

Предлози и прашања од заинтересираните и засегнатите страни ќе продолжат да се разгледуваат. Покрај мислењата и повратните информации споделени за време на активностите за собирање податоци, ќе продолжиме да собираме повратни информации преку нашата онлине Integrity Line, преку нашиот службеник за врска со заедницата (CLO) и локалниот специјалист за животна средина, како и за време на презентацијата на ПОСЖ. Извештајот за ПОСЖ е достапен на следните локации:

- веб-страниците на општините,
- канцеларијата на Алказар Енерџи во Штип, и
- веб-страницата на Проектот.

За учесниците на презентацијата на ПОСЖ ќе биде обезбедено и Нетехничко резиме



## КОЈ ЌЕ БИДЕ ЗАСЕГНАТ И КАКО?

- Проектот може да влијае врз лица кои поседуваат, запоседнуваат или користат земјиште во рамки на проектната област.
- Во зависност од нивната локација и начинот на егзистенција, поединци може да се соочат со економско влијание.
- Надоместокот за загубата на земја или друг имот ќе ги вклучи вкупните трошоците за целосна замена на вредноста на засегнатото земјиште и/или друг имот.
- Поддршката за обновување на средства за живот ќе се обезбедува преку специјално развиени програми со цел да се одржат или подобрат условите за живеење на засегнатите лица.

## КОИ ЗАКОНИ И ПОЛИТИКИ ЌЕ СЕ СЛЕДАТ?

LRP документот е подготвен и управуван во согласност со законската рамка на Северна Македонија и меѓународните еколошки и социјални барања на инвеститорот.

## ЕКОНОМСКО ЗАСЕГНАТИ СЕ СМЕААТ:

- Лицата чии средства за егзистенција се засегнати или кои ќе имаат ограничен пристап до своето земјиште, посеви, дрвја или добиток поради Проектот
- Лицата кои ќе ги изгубат или нема да можат да ги продолжат своите активности за остварување приход поради обезбедување на земјиштето за потребите на Проектот

## ЦЕЛОСНА ЗАМЕНА

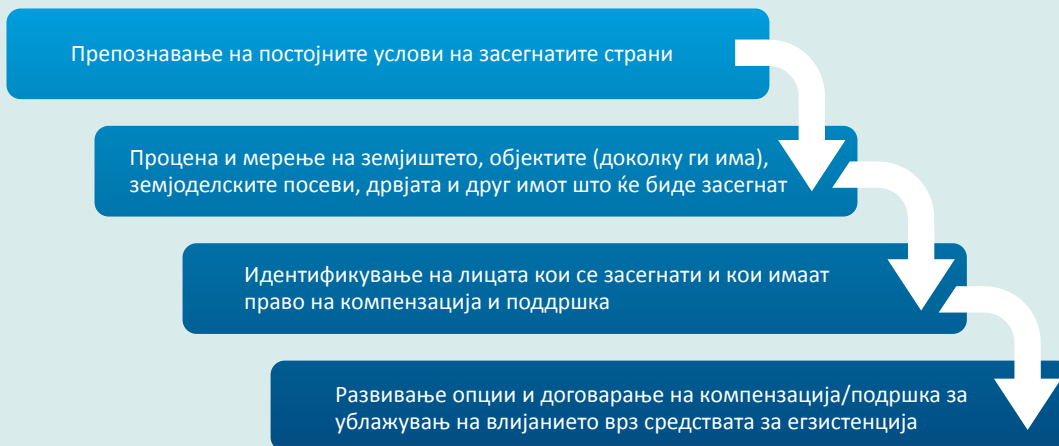
Целосната замена вклучува (I) фер пазарна вредност без амортизација; (II) трансакциски трошоци; (III) акумулирана камата, (IV) транзициски трошоци и трошоци за враќање во првобитна состојба; и (V) други применливи плаќања, доколку ги има.

ЗА ПРИВАТНИТЕ СОПСТВЕНИЦИ НА ЗЕМЈИШТЕ, **ПРОЕКТОТ** Е ПОСВЕТЕН НА ОБЕЗБЕДУВАЊЕ ПРАВИЧНА КОМПЕНЗАЦИЈА И ПОДДРШКА ЗА СРЕДСТВА ЗА ЖИВОТ НА ЛИЦАТА ЧИЈЕ ЗЕМЈИШТЕ И ЕКОНОМСКИ АКТИВНОСТИ СЕ ЗАСЕГНАТИ



## КАКО ФУНКЦИОНИРА ПРОЦЕСОТ ЗА ПЛАНИРАЊЕ НА ПОСЖ?

Клучните активности на процесот за планирање на ПОСЖ вклучуваат:



Процесот на ПОСЖ се спроведува на транспарентен и партиципативен начин. Спроведени се обемни теренски анкети на домаќинства за Штип I, заедно со фокус групни дискусии (FGD), индивидуални консултации и интервјуа со клучни информатори (КИ) со релевантни институции. Лицата чие земјиште, имот или средства за egzистenciја се засегнати од Проектот ќе бидат информирани за процесот на ПОСЖ, вклучувајќи ја нивната подобност за компензација и видовите на достапна поддршка.

## ВРЕМЕНСКА РАМКА НА ПОСЖ И КРАЕН ДАТУМ ЗА УТВРДУВАЊЕ НА ПОДОБНОСТ ЗА КОМПЕНЗАЦИЈА

- Извештајот за LRP, како дел од пакетот за објавување на ОВЖССА, е објавен во периодот на јавни консултации од 60 дена, почнувајќи од 27 февруари 2026 година.
- Градежните активности во областа засегната од Проектот нема да започнат пред да бидат склучени договорите за земјиштето и не се обезбедат исплатите на надоместоци или соодветна, за секоја фаза последователно.
- „Краен датум“ или “cut off date” се однесува на датумот кој утврдува кој може да добие компензација или поддршка од Проектот. Лицата кои го користеле или поседувале земјиштето пред овој датум може да бидат подобни. Лицата кои започнале да го користат земјиштето по овој датум нема да бидат подобни.
- ПОСЖ го опишува крајниот датум (cut off date) кој служи како основа за утврдување на правото на надомест. Овој датум се разликува во зависност од видот на користење на земјиштето и категоријата на засегнати лица (PAP).

- Проектот презема дополнителни активности за идентификување на лицата кои го користат проектното подрачје. Како дел од овие активности, поставени се постери на различни локации низ проектното подрачје со цел да се повикаат корисниците на земјиште да се регистрираат. Регистрацијата ќе остане отворена до крајот на јуни 2026 година. Откако ќе се идентификуваат корисниците на земјиште, Алказар Енерџи ќе стапи во контакт со секој корисник на земјиште засегнат од Проектот во секоја фаза постепено, со цел да ги информира за крајните датуми што се применуваат за државно земјиште.
- Сите нови објекти, градежни структури или корисници на земјиште кои ќе се создадат/појават во областа засегната од Проектот по „крајниот датум“ нема да имаат право на компензација или друга поддршка.

## Често поставувани прашања (FAQs)

### План за обнова на средствата за живот

#### ***П1: Што претставува Планот за обнова на средствата за живот (ПОСЖ или LRP)?***

**О1:** ПОСЖ е план дизајниран да им помогне на луѓето да ги вратат или подобрат своите средства за егзистенција кога проектот економски ги засега. Тој идентификува кој е засегнат, како нивниот приход или средства може да бидат засегнати и каков вид поддршка може да им биде потребна. ПОСЖ (LRP) ги опишува мерките за компензација, програмите за враќање на средствата за егзистенција, како и одговорностите и временските рокови за спроведување на овие активности. Тој е потребен според меѓународните стандарди секогаш кога се случува економско влијание и се развива преку континуирано вклучување на засегнатите заедници.

#### ***П2: Дали луѓето ќе го изгубат пристапот до своето земјиште?***

**О2:** За ветерниот парк е потребно земјиште на кое ќе бидат инсталирани ветерните турбини, пристапните и внатрешните патишта, трафостаницата, надземниот далековод и друга инфраструктура, што може да влијае на земјиштето во приватна и државна сопственост. Некои парцели може да бидат привремено или трајно засегнати, но пристапот ќе се одржува колку што е можно повеќе, а поддршка за враќање на средствата за живот ќе се обезбеди таму каде што е потребно.

#### ***П3: Дали ќе бидам принуден да го напуштам моето земјиште?***

**О3:** Не. Никој нема да биде принуден да го напушти своето земјиште. Проектот комуницира со сопствениците на земјиште преку отворен дијалог, фер преговори и надомест со целосна цена на замена за да се постигнат меѓусебно договорени решенија.

#### ***П4: Како ќе бидам компензиран ако моето земјиште се преземе?***

**О4:** Ќе добиете компензација врз основа на целосната цена за замена на земјиштето и сите подобрувања или имот на него, како што се посеви, дрвја, пчелни кошници, огради и штали. Компензацијата може да вклучува и поддршка за загуба на приходи или средства за егзистенција, во зависност од начинот на користење на земјиштето. Поддршката за обновување на средства за живот може да вклучува, на пример, обука, помош за купување земјоделска опрема, ѓубрива или семиња, помош во идентификување на алтернативно земјиште каде е можно, ветеринарни услуги, микрофинансиска поддршка и стручна обука.

***П5: Ќе бидам ли компензиран за загуба на приходи или деловни активности?***

**О5:** Да. Доколку Проектот влијае на вашата способност да остварувате приходи од засегащото земјиште, на пример преку земјоделство, пасање, пчеларство или изнајмување, може да бидете подобни за поддршка за обновување на средства за егзистенција.

***П6: Како се утврдува вредноста на моето земјиште и имот?***

**О6:** Независен, сертифициран проценувач ја проценил, или ќе ја процени, вредноста на земјиштето и имотот врз основа на тековните пазарни цени, начинот на користење на земјиштето и продуктивноста. Ќе бидете информирани и консултирани за време на овој процес.

***П7: Што ако не се согласувам со понудената компензација?***

**О7:** Имате право да ја разберете и да разговарате за износот на компензацијата. Развивачот на Проектот има посветен тим, а контакт информациите за жалби дадени во брошурите може да се користат за било какви прашања, загрижености или поплаки.

***П8: Што ако немам законско право на сопственост врз земјиштето што го користам?***

**О8:** Ако немате формално сопствеништво на земјиштето, сепак може да бидете разгледани за поддршка за обновување на средства за живот или други форми на помош доколку можете да покажете дека редовно и постојано го користите земјиштето. Сепак, парична компензација генерално нема да се обезбедува во такви случаи. Секоја ситуација ќе се оценува индивидуално од страна на Проектот. За повеќе информации за применливите права и критериуми, ве молиме консултирајте ги критериумите за подобност и матрицата на права вклучени во објавениот План за обнова на средствата за живот.

***П9: Ќе можам ли да ги движам животните близу ветерниот парк или да го користам земјиштето во близина?***

**О9:** Да. Иако некои мали површини може привремено да бидат достапни за време на изградбата, движењето низ локацијата нема да биде ограничено за време на работењето. Луѓето можат да продолжат да го користат земјиштето за пасање, рекреација и други цели, под услов тоа да не го попречува градењето или работењето на ветерниот парк.

***П10: Дали постои краен датум за утврдување кој е подобен за компензација и поддршка за егзистенција?***

**О10:** Да. За да се спречат опортунистички барања, да се обезбеди правичност и јасно да се утврди кој е подобен за поддршка, Проектот определува крајни датуми. Овие датуми се разликуваат според типот на користење на земјиштето и категоријата на засегащите лица (PAP).

- За земјиште во приватна сопственост, крајниот датум обично се одредува како датумот на потпишување на договорот за земјиште, посетата за проценка на вредноста, мерењето на земјиштето и имотот или спроведувањето на социо-економската анкета.
- За концесионери и вработени кои работат на државно земјиште, крајниот датум е датумот на потпишување на договорот за прекин на концесијата.
- За неформални корисници на државно земјиште, крајниот датум е 90 дена по јавните состаноци за објавување на ПОСЖ. За време на овој период, корисниците се охрабруваат да се пријават во Алказар Енерџи за да можат да бидат идентификувани и нивните права соодветно да се проценат. По истекот на 90-дневниот рок, нема да бидат додадени дополнителни лица на списокот на неформални корисници на земјиште, освен ако не обезбедат разумно и оправдано објаснување зошто не се пријавиле порано.

## ПРАВА НА КОМПЕНЗАЦИЈА

Лицата засегнати од проектот може да добијат различни видови на компензација и поддршка, во зависност од тоа како Проектот влијае врз нив.

- Кој може да биде подобен: сопственици на земјиште, корисници на земјиште, закупци, вработени, наследници и други лица кои го користат земјиштето.
- Можни влијанија: губење на земјиште, објекти, посеви, дрвја, приходи или средства за егзистенција.
- Можна поддршка: парична компензација, замена на земјиште, привремена поддршка, помош за пронаоѓање алтернативно земјиште, поддршка за преселување и поддршка за обновување на средствата за егзистенција.
- Поддршка за ранливи лица: ќе се обезбеди дополнителна поддршка за лица на кои им е потребна дополнителна помош, како што се постари лица, лица со попреченост, домаќинства предводени од жени или лица кои ги губат своите средства за егзистенција.

Повеќе информации може да се најдат во План за обновување на средства за живот (ПОСЖ), кој претставува водич за процесот на обновување на егзистенцијата на засегнатите лица. LRP документот е достапен на интернет-страницата на компанијата: <http://stipwindfarm.mk>

**Контактирајте нè:**

**Специјалист за животна средина и социјални аспекти:**

**Тања Димитрова Филкоска**

**Телефон:** +389 70 247 773

**Е-пошта:** [tfilkoska@alcazarenergy.com](mailto:tfilkoska@alcazarenergy.com)



**Службеник за врска со заедницата (CLO):**

**Виктор Димитров**

**Тел:** +389 71 349 995

**Email:** [clostipwindfarm@alcazarenergy.com](mailto:clostipwindfarm@alcazarenergy.com)

**Адреса:** Кеј Маршал Тито 54-1,  
2000 Штип, Северна Македонија



## ПОПЛАКИ И ПОВРАТНИ ИНФОРМАЦИИ

Алказар Енерџи е посветена на интегритетот во согласност со нашиот Кодекс на етика и деловно однесување. Алказар Енерџи ја цени ангажираноста, транспарентноста и одговорноста кон засегнатите страни, кои би можеле да бидат засегнати од или да имаат интерес во нашите средства. Алказар Енерџи прифаќа коментари во врска со Проектот, вклучително и анонимни поднесоци. За каква било загриженост или прашања во врска со Проектот, ве молиме посетете ја веб-страницата: <https://alcazar.integrityline.com>, за време на презентацијата на ПОСЖ, по телефон или е-пошта до нашиот службеник за врска со заедницата или до локалниот специјалист за животна средина и социјални аспекти, или со посета на канцеларијата на Алказар Енерџи во Штип.

